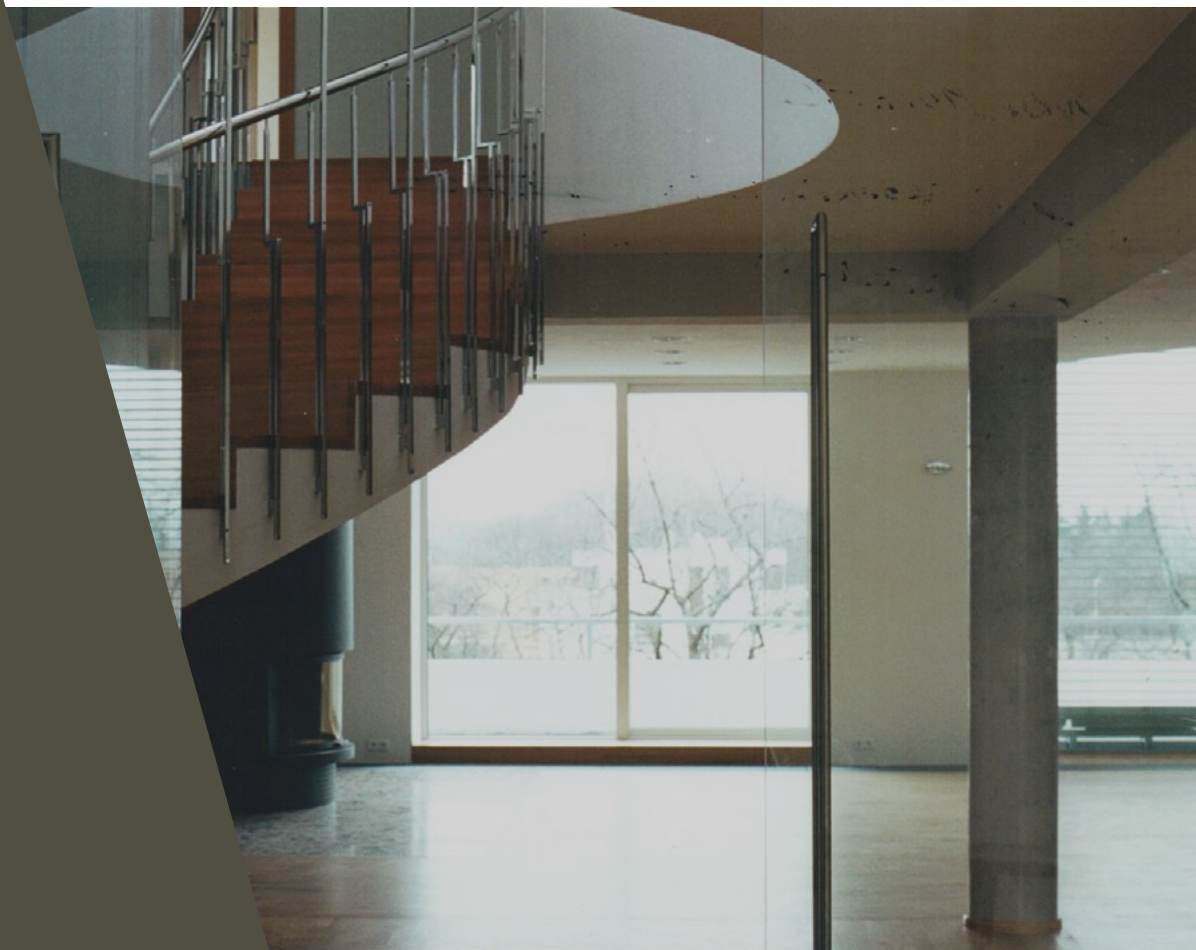


# VILA TROJA





# VILA TROJA

Rodinný dům

Praha 7

## Vila TROJA – rodinný dům

### Popis objektu

Jedná se o rodinnou vilu k trvalému bydlení o jedné bytové jednotce. Objekt leží na parcele o celkové výměře 3.840m<sup>2</sup>, z toho zastavěná plocha a nádvoří je 356m<sup>2</sup>.

Na tyto parcely navazuje samostatná stavební parcela o výměře 2062m<sup>2</sup>, která může a nemusí být součástí celého komplexu.

### Architektonické, výtvarné, funkční a dispoziční řešení

Výtvarně svým pojetím vychází a navazuje na tradice českého funkcionalismu z 30.let. Architektem projektu je ak.arch. Boris Moravec, český filmový architekt.

Půdorysné řešení odpovídá funkci a účelu, jemuž stavba a její další součástí slouží. Celkem je řešen ve směru zastánců uměleckého funkcionalismu jako umělecké dílo. Středem objektu je velká bílá hladká krychle s nesymetrickým řazením oken a otvorů a je funkčně naplněna hlavními obývacími prostorami domu. Na tento krychlový objekt navazují oblé válcové satelity s doplňujícími místnostmi – bazén, fitness, pracovna, TV kout a ložnice rodinných příslušníků.

Celkové řešení výtvarné a půdorysné dispozice navazuje na architektonické funkcionalistické principy řetězení místností s ohledem na hledisko diferencovaných nároků členů domácnosti. Objekt ve vazbě na sklon terénu je řešen s částečným podsklepením, dvěma nadzemními podlažími a s jedním ustupujícím podlažím s vyhlídkovými terasami.

## **Funkční řešení**

### **Suterén**

garáž pro 3 auta, klubovna, sklady, kotelna  
UT, sauna

### **Přízemí**

obývací pokoj /60m<sup>2</sup>/, kuchyně, komora,  
pokoj s příslušenstvím, TV místnost + bazén  
6 x 3 m Jean DESJOYAUX

### **1.patro**

ložnice, knihovna s pracovnou, místnost  
pro fitness

### **2.patro**

obývací pokoj, ložnice, vyhlídkové terasy







## PRAHA 7 – TROJA

|                   |                    |
|-------------------|--------------------|
| <b>Kategorie:</b> | Vila               |
| <b>Dispozice:</b> | 13+1               |
| <b>Pozemek:</b>   | 2062m <sup>2</sup> |
| <b>Parkování:</b> | Garáž              |
| <b>Rozloha:</b>   | 356m <sup>2</sup>  |
| <b>Stav:</b>      | Velmi dobrý        |



## Dispoziční řešení

### Suterén

V suterénu, který je pouze cca pod polovinou půdorysu jsou umístěny jednak skladovací prostory, centrální plynová kotelna UT, garáž pro 3 auta /60m<sup>2</sup>/ a sauna včetně příslušného sociálního zařízení. Za garáží je klubová místnost s krbovýmí kamny a barem /33m<sup>2</sup>/. Vstup do suterénu je po schodišti z přízemí kolem atria.

### Přízemí

Vstup do domu je řešen přes přestřešené závětrčí vstupními dvoukřídlovými dveřmi. Vstupní hala je přes dvě podlaží a slouží jako základní komunikaci v domě. Ze vstupní haly je možno vstoupit do obývacích prostor domu nebo přímo do kuchyně, do sociálního zařízení, či do prostoru bazénu. Obývací pokoj / 60m<sup>2</sup>/ s velkým krbem tvoří centrum obytné části domu a volně navazuje na kuchyň, jídelnu, prostor pro TV – domácí kino, či na samostatné pokoje pro členy rodiny jak v přízemí, tak i po centrálním schodišti ve

2.NP. Prostory ložnic i bazénová hala volně navazují a tvoří samostatnou část objektu – satelit. Z obývacího pokoje je výstup na velký balkón. Z kuchyně je přímý výstup do atria. Z bazénu je přímý výstup na přízemní terasu se zahradním krbem a výřivkou.

### 2.NP – 1.patro

Patro je přístupné jednak po centrálním schodišti uvnitř dispozice v hale a jednak po vlastních podružných schodištích v jednotlivých satelitech, tj. točité schodiště u bazénu a schodiště v pokoji pro TV do knihovny/pracovny. V prvním patře je řešena jednak hlavní ložnice se šatnami a prostornou koupelnou s WC a východem na balkón a v přidružených satelitech pak 1 ložnice s příslušenstvím a východem na balkón, místnost pro fitness s balkonem a o 1 metr níže knihovna vizuálně spojená s obývacím pokojem prosklenými 3 schody



3.NP je přístupné pouze po centrálním schodišti v centru dispozice z 1.NP a je zde situován obývací pokoj s krbem, další prostorný pokoj s balkonem a samostatná koupelna s WC. Východ na terasy /73m<sup>2</sup>/ je možné ze spojovací chodby či z obývacího pokoje přímo. 2 patro je řešeno jako ustupující podlaží a to pouze v části půdorysu.

### **Orientace na světové strany a poloha**

Objekt rodinné vily je situován na jižní stráni s přístupem od jihozápadu. Veškeré obytné místnosti jsou přímo osvětleny a prosluněny. Z vyhlídkové terasy, orientované na jihozápad, je nerušený výhled na celé panorama Prahy .



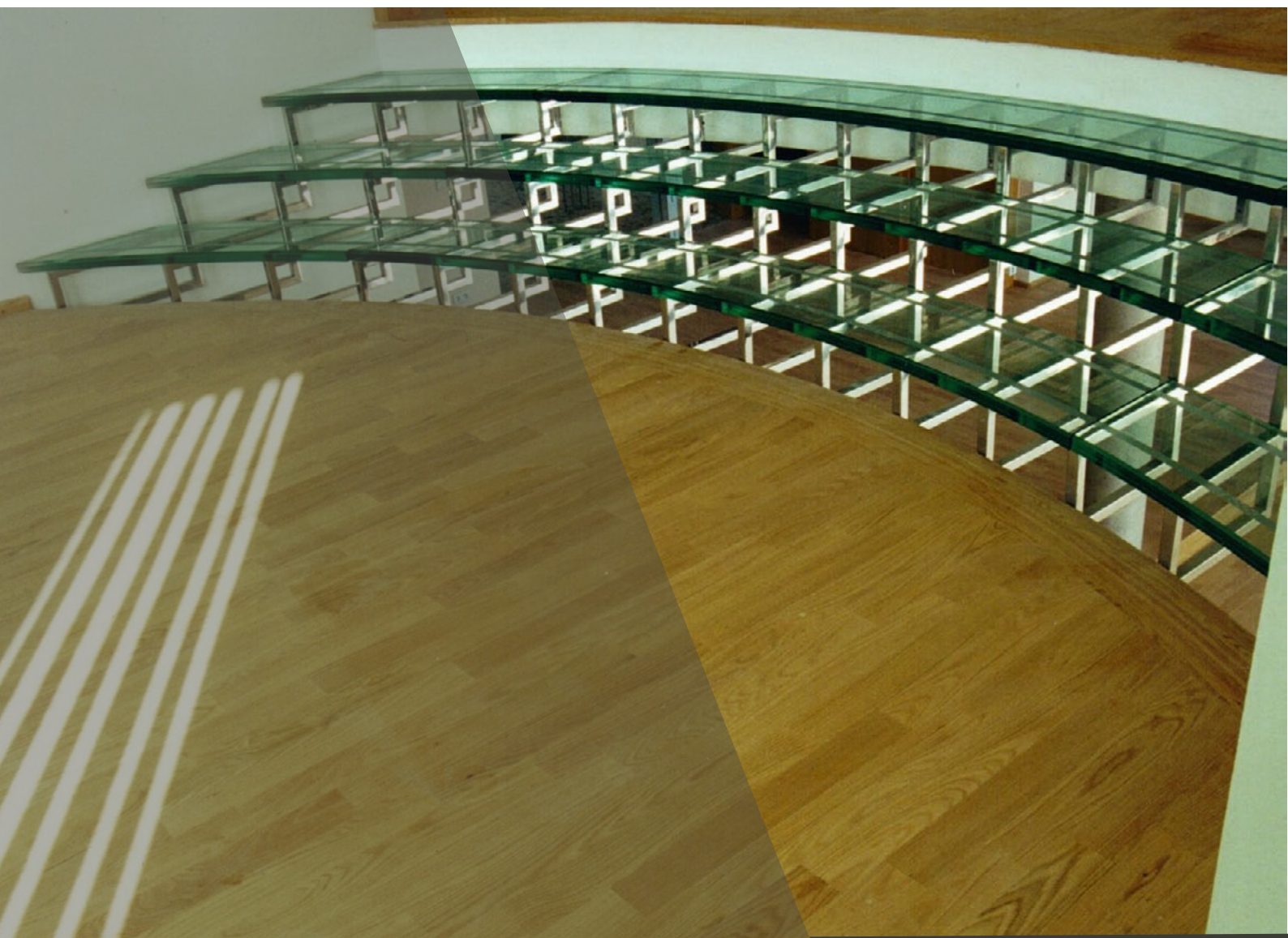




























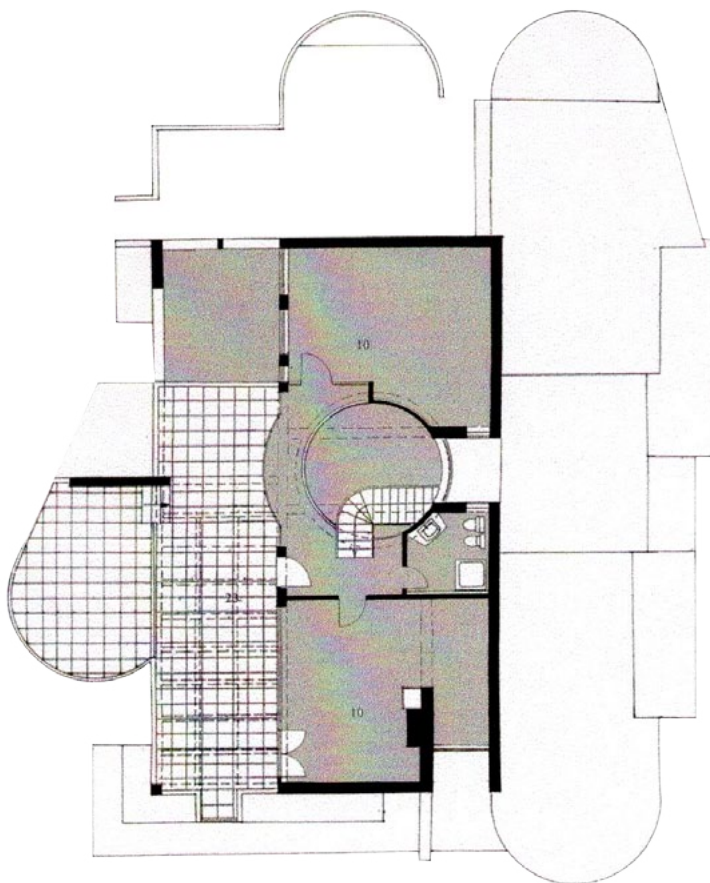
PLÁNY DOMU

## 2. PATRO

Obývací pokoje

Ložnice

Vyhlídkové terasy



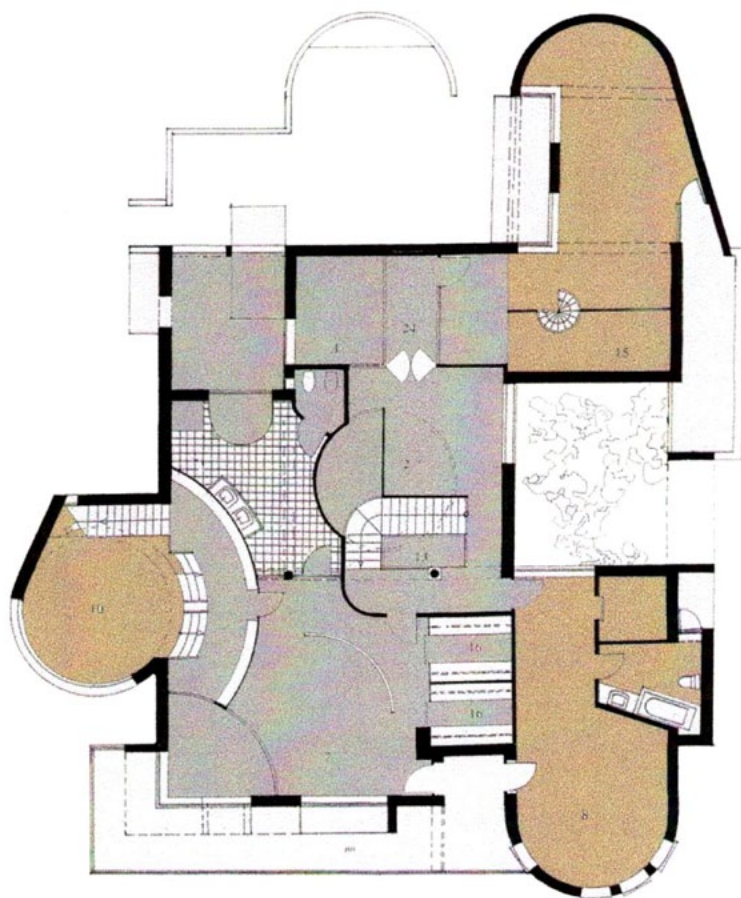


## 1. PATRO

Knihovna s pracovnou

Ložnice

Místnost pro fitness



# PŘÍZEMÍ

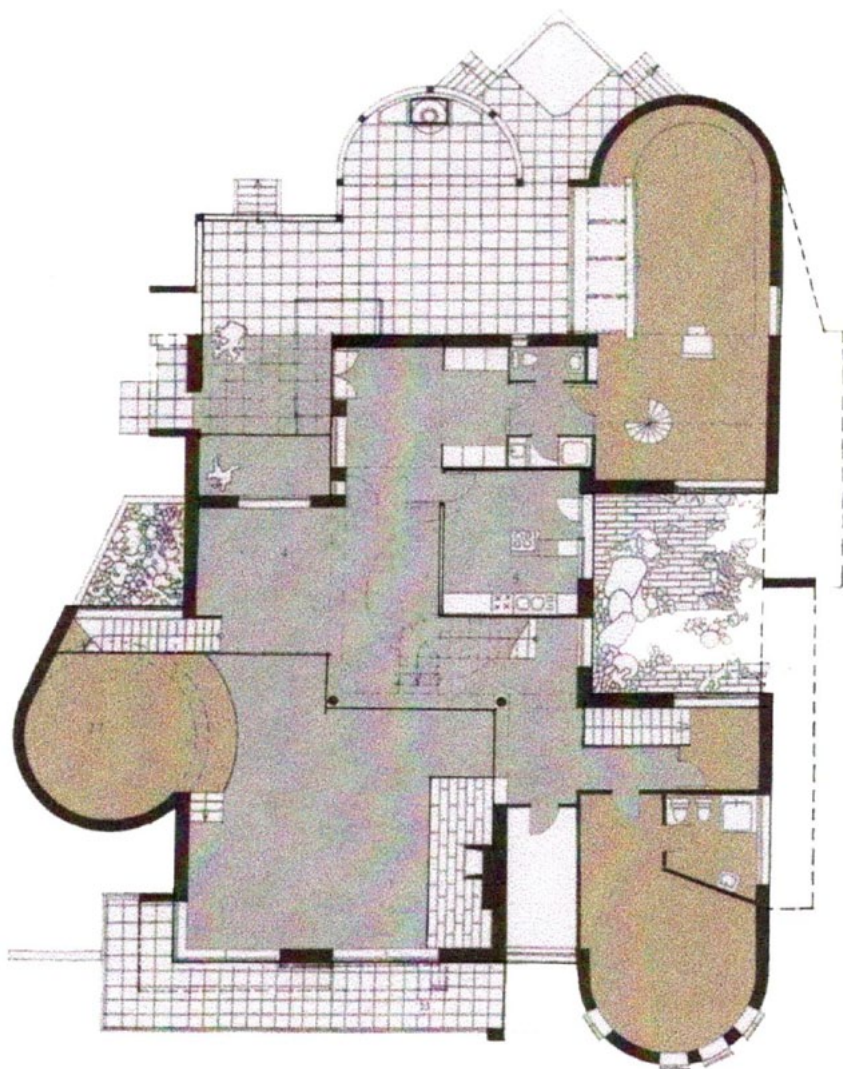
Obývací pokoj /60m<sup>2</sup>/

kuchyně

komora

pokoj s příslušenstvím

TV místnost + bazén 6 x 3 m  
Jean DESJOYAUX





## SUTERÉN

Garáž pro 3 auta

Klubovna

Sklady

Kotelna UT

Sauna



