

Znalec: Ing. Lumír Pospíšil , Vrobelova 2741 , 767 01 Kroměříž
IČ: 47431598, Tel: 603253930, E-mail: pospisil.znalec@seznam.cz, www.pospisil-znalec.cz

Zadavatel posudku: AKKRM insolvency v.o.s.

Údolní 552/65, Brno

IS dlužníka Royal Frozen Foods s.r.o.

Plzeňská 216, Králův Dvůr

IČ: 03790495

Znalecký posudek
10826/2024

ve věci ocenění movitých věcí

Znalecký posudek je vypracován pro základní obor ekonomika, v odvětví oceňování movitých věcí hmotných, se specializací spotřební elektronika, nábytek, vybavení a zařízení domácností, motorová vozidla, stroje a zařízení.

Datum vypracování znaleckého posudku: 21. února 2024

Doba, ke které je cena movitých věcí stanovena: 6. února 2024

Znalecký posudek obsahuje 16 listů a 1 přílohu na 15 listech

Znalecký posudek se předává ve 2 vyhotoveních

Číslo vyhotovení 2/2

1. Zadání

1.1 Znalecký úkol – otázky zadané zadavatelem znaleckého posudku.

Stanovení obvyklé ceny oceňovaných movitých věcí.

1.2 Účel vyhotovení znaleckého posudku

Ocenění předmětných movitých věcí je zpracováno v rámci insolvenčního řízení Sp. zn. KSPH 72 INS 12441/2023 za účelem jejich prodeje.

1.3 Skutečnosti sdělené zadavatelem znaleckého posudku, které mohou mít dle jeho názoru vliv na přesnost závěru znaleckého posudku.

Zadavatel znalci nesdělil žádnou skutečnost, která může mít vliv na přesnost závěru znaleckého posudku.

2. Výčet podkladů

2.1 Popis postupu znalce při výběru zdrojů dat

Znalci byly předány podklady pro ocenění, byla provedena prohlídka a kontrola identifikačních údajů.

2.2 Výčet vybraných zdrojů dat a jejich popis

Soudní inženýrství BRADÁČ. A. a kol
Zák. č. 151/1997 Sb. v platném znění
Vyhlašky č. 488/2020 Sb. a č. 503/2020 Sb.
Informace poskytnuté bývalým zaměstnancem dlužníka p. Žigou
Záznamy znalce z prohlídky předmětu ocenění
Ceníky kompresory-vzduchotechnika, scr kompresory, auer packing, cgm gastro, mmgastro, Masoprofit, Topos, elektromotory, Gusto energy, C.I.C
Vlastní databáze znalce

2.3 Věrohodnost zdroje dat

V rámci zpracování znaleckého posudku je aplikován předpoklad, že informace poskytnuté dotčenými osobami jsou úplné a pravdivé. Věrohodnost podkladů byla ověřena prohlídkou předmětu ocenění.

2.4 Seznam příloh

Příloha č. 1 fotodokumentace

3. Nález

3.1 Identifikace movitých věcí

Pol. č.	Název	Datum uvedení do provozu /výroby/	Doba provozu	Hodnota výchozí věci HN [Kč] bez DPH
1	nerezový dvoudřez		8	12.000

Pol. č.	Název	Datum uvedení do provozu /výroby/	Doba provozu	Hodnota výchozí věci HN [Kč] bez DPH
2	sušička vzduchu Omega Air RDL 100	2022	2	23.000

Pol. č.	Název	Datum uvedení do provozu /výroby/	Doba provozu	Hodnota výchozí věci HN [Kč] bez DPH
3	šroubový kompresor SCR10PM2		1	130.000

Pol. č.	Název	Datum uvedení do provozu /výroby/	Doba provozu	Hodnota výchozí věci HN [Kč] bez DPH
4	modulární mrazicí box		18	540.000

Pol. č.	Název	Datum uvedení do provozu /výroby/	Doba provozu	Hodnota výchozí věci HN [Kč] bez DPH
5	vozík na přepravky vysoký 9ks		20	108.000

Pol. č.	Název	Datum uvedení do provozu /výroby/	Doba provozu	Hodnota výchozí věci HN [Kč] bez DPH
6	vozík na přepravky nízký 3ks		20	18.000

Pol. č.	Název	Datum uvedení do provozu /výroby/	Doba provozu	Hodnota výchozí věci HN [Kč] bez DPH
7	přepravka na maso 75ks		20	30.000

Pol. č.	Název	Datum uvedení do provozu /výroby/	Doba provozu	Hodnota výchozí věci HN [Kč] bez DPH
8	vzduchotechnika	20		90.000

Pol. č.	Název	Datum uvedení do provozu /výroby/	Doba provozu	Hodnota výchozí věci HN [Kč] bez DPH
9	modulární mrazicí box Bitzer 6x5x3m	2006	18	540.000

Pol. č.	Název	Datum uvedení do provozu /výroby/	Doba provozu	Hodnota výchozí věci HN [Kč] bez DPH
10	digestoř malá 5ks		8	70.000

Pol. č.	Název	Datum uvedení do provozu /výroby/	Doba provozu	Hodnota výchozí věci HN [Kč] bez DPH
11	šatní skříňky dřevěné 13ks		20	13.000

Pol. č.	Název	Datum uvedení do provozu /výroby/	Doba provozu	Hodnota výchozí věci HN [Kč] bez DPH
12	umyvadlo nerez		8	4.000

Pol. č.	Název	Datum uvedení do provozu /výroby/	Doba provozu	Hodnota výchozí věci HN [Kč] bez DPH
13	modulární mrazicí box 6x3x2,5m	1988	36	270.000

Pol. č.	Název	Datum uvedení do provozu /výroby/	Doba provozu	Hodnota výchozí věci HN [Kč] bez DPH
14	dřez nerez		8	7.000

Pol. č.	Název	Datum uvedení do provozu /výroby/	Doba provozu	Hodnota výchozí věci HN [Kč] bez DPH
15	modulární mrazicí box Šoker 5x5x3m	1993	31	450.000

Pol. č.	Název	Datum uvedení do provozu /výroby/	Doba provozu	Hodnota výchozí věci HN [Kč] bez DPH
16	překlapěč na Laska vozík 200 l 2ks		0	400.000

Pol. č.	Název	Datum uvedení do provozu /výroby/	Doba provozu	Hodnota výchozí věci HN [Kč] bez DPH
17	plynový gril 4ks	2022	2	240.000

Pol. č.	Název	Datum uvedení do provozu /výroby/	Doba provozu	Hodnota výchozí věci HN [Kč] bez DPH
18	linka na kebab včetně dopravníku	2022	2	6.000.000

Pol. č.	Název	Datum uvedení do provozu /výroby/	Doba provozu	Hodnota výchozí věci HN [Kč] bez DPH
19	pultový mrazák		20	10.000

Pol. č.	Název	Datum uvedení do provozu /výroby/	Doba provozu	Hodnota výchozí věci HN [Kč] bez DPH
20	sloupový překlapěč do míchačky 300 l		8	230.000

Pol. č.	Název	Datum uvedení do provozu /výroby/	Doba provozu	Hodnota výchozí věci HN [Kč] bez DPH
21	mrazicí box nerez MIWE 2x3x3m	2006	18	125.000

Pol. č.	Název	Datum uvedení do provozu /výroby/	Doba provozu	Hodnota výchozí věci HN [Kč] bez DPH
22	odtahová jednotka a filtrace ke vzduch.		8	250.000

Pol. č.	Název	Datum uvedení do provozu /výroby/	Doba provozu	Hodnota výchozí věci HN [Kč] bez DPH
23	elektromotor 7,5 kW 380V		0	8.000

Pol. č.	Název	Datum uvedení do provozu /výroby/	Doba provozu	Hodnota výchozí věci HN [Kč] bez DPH
24	elektromotor 3 kW 380V		0	3.000

Pol. č.	Název	Datum uvedení do provozu /výroby/	Doba provozu	Hodnota výchozí věci HN [Kč] bez DPH
25	elektromotor Smem 5,5 kW 380V	2014	10	5.000

Pol. č.	Název	Datum uvedení do provozu /výroby/	Doba provozu	Hodnota výchozí věci HN [Kč] bez DPH
26	míchačka na maso 100 l		8	50.000

Pol. č.	Název	Datum uvedení do provozu /výroby/	Doba provozu	Hodnota výchozí věci HN [Kč] bez DPH
27	mlýnek na maso		8	70.000

Pol. č.	Název	Datum uvedení do provozu /výroby/	Doba provozu	Hodnota výchozí věci HN [Kč] bez DPH
28	elektromotor 150kW 400V/690V		0	135.000

Pol. č.	Název	Datum uvedení do provozu /výroby/	Doba provozu	Hodnota výchozí věci HN [Kč] bez DPH
29	rampa hliník 1,5x1m		10	5.000

Pol. č.	Název	Datum uvedení do provozu /výroby/	Doba provozu	Hodnota výchozí věci HN [Kč] bez DPH
30	modulární mrazicí box Šoker 3x4x3m	2006	18	216.000

Pol. č.	Název	Datum uvedení do provozu /výroby/	Doba provozu	Hodnota výchozí věci HN [Kč] bez DPH
31	modulární chladicí box Bitzer 3x4x3m	2006	18	126.000

Pol. č.	Název	Datum uvedení do provozu /výroby/	Doba provozu	Hodnota výchozí věci HN [Kč] bez DPH
32	kuchyňská linka		18	20.000

Pol. č.	Název	Datum uvedení do provozu /výroby/	Doba provozu	Hodnota výchozí věci HN [Kč] bez DPH
33	myčka Bosch		18	11.000

Pol. č.	Název	Datum uvedení do provozu /výroby/	Doba provozu	Hodnota výchozí věci HN [Kč] bez DPH
34	varná deska a trouba AEG		18	12.000

Pol. č.	Název	Datum uvedení do provozu /výroby/	Doba provozu	Hodnota výchozí věci HN [Kč] bez DPH
35	lepící stroj Brother	2014	10	82.000

Pol. č.	Název	Datum uvedení do provozu /výroby/	Doba provozu	Hodnota výchozí věci HN [Kč] bez DPH
36	digestoř velká 2ks		8	60.000

Pol. č.	Název	Datum uvedení do provozu /výroby/	Doba provozu	Hodnota výchozí věci HN [Kč] bez DPH
37	skříň plechová 3ks		18	15.000

Pol. č.	Název	Datum uvedení do provozu /výroby/	Doba provozu	Hodnota výchozí věci HN [Kč] bez DPH
38	stůl 2x0,8m 7ks		18	17.500

Pol. č.	Název	Datum uvedení do provozu /výroby/	Doba provozu	Hodnota výchozí věci HN [Kč] bez DPH
39	kovový regál 2x1,2m 2ks		18	4.000

Pol. č.	Název	Datum uvedení do provozu /výroby/	Doba provozu	Hodnota výchozí věci HN [Kč] bez DPH
40	stůl nerez 2ks		8	16.000

Pol. č.	Název	Datum uvedení do provozu /výroby/	Doba provozu	Hodnota výchozí věci HN [Kč] bez DPH
41	nerezový dvoudřez		8	10.000

U movitých věcí, které se již nevyrábí, byla výchozí cena stanovena jako cena srovnatelná, s přihlédnutím k jejich technickému vývoji. U movitých věcí, u kterých nebyl dohledán rok výroby, je doba provozu stanovena kvalifikovaným odhadem.

3.2 Další použité podklady

-

3.3 Údaje zjištěné o movitých věcech

Technický stav movitých věcí byl zjištěn na základě informací získaných od bývalého zaměstnance dlužníka p. Žigi, z vybraných zdrojů dat viz kap. 2.2 znaleckého posudku a na základě vizuální kontroly provedené znalcem.

Skutečný technický stav movitých věcí:

- pol. č. 1 běžné provozní opotřebení, skutečný technický stav úměrný základní amortizaci
- pol. č. 2 funkční, skutečný technický stav úměrný základní amortizaci
- pol. č. 3 funkční, skutečný technický stav úměrný základní amortizaci
- pol. č. 4 box demontován a rozložen, uložen ve venkovním prostředí vystaven povětrnostním vlivům, skutečný technický stav není úměrný základní amortizaci
- pol. č. 5 běžné provozní opotřebení, skutečný technický stav úměrný základní amortizaci
- pol. č. 6 běžné provozní opotřebení, skutečný technický stav úměrný základní amortizaci
- pol. č. 7 běžné provozní opotřebení, skutečný technický stav úměrný základní amortizaci
- pol. č. 8 část vzduchotechniky v původním namontovaném stavu, část demontována a uložena ve venkovním prostředí vystavena povětrnostním vlivům a část uložena uvnitř provozovny a v přistaveném v kontejneru, skutečný technický stav není úměrný základní amortizaci
- pol. č. 9 box demontován a rozložen, uložen ve venkovním prostředí pod plachtou, skutečný technický stav úměrný základní amortizaci
- pol. č. 10 demontovány a uloženy v přistavených kontejnerech, skutečný technický stav úměrný základní amortizaci
- pol. č. 11 zvýšené provozní opotřebení, bez klíčů, skutečný technický stav není úměrný základní amortizaci
- pol. č. 12 běžné provozní opotřebení, skutečný technický stav úměrný základní amortizaci
- pol. č. 13 funkční, skutečný technický stav úměrný základní amortizaci
- pol. č. 14 běžné provozní opotřebení, skutečný technický stav úměrný základní amortizaci
- pol. č. 15 běžné provozní opotřebení, nový výparník, skutečný technický stav úměrný základní amortizaci
- pol. č. 16 nové nepoužité
- pol. č. 17 funkční, značně znečištěné, demontovány a uloženy v přistavených kontejnerech, skutečný technický stav úměrný základní amortizaci
- pol. č. 18 funkční, skutečný technický stav úměrný základní amortizaci
- pol. č. 19 zvýšené opotřebení, skutečný technický stav není úměrný základní amortizaci
- pol. č. 20 běžné provozní opotřebení, skutečný technický stav úměrný základní amortizaci
- pol. č. 21 běžné provozní opotřebení, skutečný technický stav úměrný základní amortizaci
- pol. č. 22 běžné provozní opotřebení, skutečný technický stav úměrný základní amortizaci

pol. č. 23 nový nepoužitý
pol. č. 24 nový nepoužitý
pol. č. 25 běžné provozní opotřebení, skutečný technický stav úměrný základní amortizaci
pol. č. 26 běžné provozní opotřebení, skutečný technický stav úměrný základní amortizaci
pol. č. 27 běžné provozní opotřebení, skutečný technický stav úměrný základní amortizaci
pol. č. 28 nový nepoužitý
pol. č. 29 běžné provozní opotřebení, skutečný technický stav úměrný základní amortizaci
pol. č. 30 funkční, skutečný technický stav úměrný základní amortizaci
pol. č. 31 funkční, skutečný technický stav úměrný základní amortizaci
pol. č. 32 zvýšené opotřebení, skutečný technický stav není úměrný základní amortizaci
pol. č. 33 běžné provozní opotřebení, skutečný technický stav úměrný základní amortizaci
pol. č. 34 zvýšené opotřebení, skutečný technický stav není úměrný základní amortizaci
pol. č. 35 běžné provozní opotřebení, skutečný technický stav úměrný základní amortizaci
pol. č. 36 demontovány a uloženy v přistavených kontejnerech, skutečný technický stav
úměrný základní amortizaci
pol. č. 37 běžné provozní opotřebení, skutečný technický stav úměrný základní amortizaci
pol. č. 38 běžné provozní opotřebení, skutečný technický stav úměrný základní amortizaci
pol. č. 39 běžné provozní opotřebení, skutečný technický stav úměrný základní amortizaci
pol. č. 40 běžné provozní opotřebení, skutečný technický stav úměrný základní amortizaci
pol. č. 41 běžné provozní opotřebení, skutečný technický stav úměrný základní amortizaci

Zkouška funkčnosti movitých věcí nebyla provedena.

3.3.1 Prohlídka a identifikace movité věci

Stav movitých věcí byl zjištěn prohlídkou dne: 6. února 2024

Za účasti: bývalého zaměstnance dlužníka p. Žigi

3.3.2 Údaje o opravách a poškozeních movitých věcí a o způsobu provádění údržby

-

3.4 Údaje o movitých věcech použitých pro porovnání

Analýza tržních údajů pro dovození koeficientu prodejnosti byla provedena porovnáním oceňovaných movitých věcí s použitými movitými věcmi na trhu v ČR, přičemž tyto porovnávané movité věci se vyznačovaly shodným způsobem využití, obdobnými technickými parametry a přibližně shodnými užitnými vlastnostmi.

4. Posudek

4.1 Způsob ocenění

Ocenění posuzovaných movitých věcí je provedeno v souladu se zákonem č. 151/1997 Sb. v platném znění, dále jen zákon, a s jeho prováděcí vyhláškou, vyhl. č. 488/2020 Sb., dále jen vyhláška.

Pro ocenění movitých věcí zákon nestanoví jiný způsob oceňování. Tento typ majetku se tak ve smyslu ustanovení § 2 odst. 1 a 3 zákona oceňuje obvyklou cenou.

V odůvodněných případech, kdy nelze obvyklou cenu určit, se oceňuje tržní hodnotou, pokud zvláštní právní předpis nestanoví jinak.

Pro určení obvyklé ceny je stanoven postup, který je uveden v § 1a odst. 2 vyhlášky (obvyklá cena a tržní hodnota). Tento postup odpovídá metodě, zpravidla označované jako metoda srovnatelných transakcí, používané při aplikaci tržního přístupu.

Jelikož pro ocenění posuzovaných movitých věcí nelze na trhu movitých věcí nalézt porovnatelné transakce s movitými věcmi identickými anebo podstatně podobnými, lze pro ocenění vycházet pouze z informací o tržních transakcích s movitými věcmi srovnatelnými, které se však svými vlastnostmi od oceňované movité věci liší natolik významně, že zjištěné rozdíly užitných hodnot je nutné vyjádřit pomocí objektivních metod tak, aby provedené úpravy cenových informací byly z postupu znalce zřejmé a nebyly založeny jen na jeho volných úvahách. Ocenění movité věci proto nelze věrohodně založit na aplikaci pouze jedné metody, kterou zohledňuje postup pro stanovení ceny obvyklé v § 1a vyhlášky (určení obvyklé ceny) a v souladu s obecně uznávanými zásadami pro oceňování majetku je tak nutno vycházet z aplikace více oceňovacích přístupů, tak jak je uvažováno v ust. § 1b vyhlášky (určení tržní hodnoty).

Pro ocenění movitých věcí je v daném případě nutné vycházet též z širších cenových informací, což není v souladu se způsobem určení obvyklé ceny ve smyslu ust. § 2 odst. 2 zákona. Z výše uvedených důvodů jsou dosažitelné ceny prodejných movitých věcí vyjádřeny jejich hodnotou tržní.

Tržní hodnotou se ve smyslu ust. § 2 odst. 4 zákona o oceňování majetku rozumí odhadovaná částka, za kterou by měly být majetek nebo služba směněny ke dni ocenění mezi ochotným kupujícím a ochotným prodávajícím, a to v obchodním styku uskutečněném v souladu s principem tržního odstupu, po náležitém marketingu, kdy každá ze stran jednala informovaně, uvážlivě a nikoli v tísní. Principem tržního odstupu se pro účely tohoto zákona rozumí, že účastníci směny jsou osobami, které mezi sebou nemají žádný zvláštní vzájemný vztah a jednají vzájemně nezávisle.

Pro stanovení tržní hodnoty je využito metodiky Soudního inženýrství s doplněním vlastní odbornosti znalce.

4.2 Výpočet zbytkové užitnosti

$$ZU = \frac{VU \times (100 - ZA) \times (100 \pm PS)}{10^4}$$

ZU – zbytková užitnost [%]

VU – výchozí užitnost [%]

ZA – základní amortizace [%]

PS – přírážka nebo srážka dle zjištěného technického stavu při prohlídce [%]

4.3 Výpočet hodnoty časové

$$H\check{C} = \frac{HN \times ZU}{100}$$

HČ – hodnota časová [Kč]

HN – hodnota výchozí věci [Kč]

4.4 Výpočet hodnoty tržní

$$HT = H\check{C} \times KP$$

HT – hodnota tržní [Kč]

KP - koeficient prodejnosti

Koeficient prodejnosti vyjadřuje poměr mezi cenou prodejní movité věci porovnatelného provedení s movitou věcí oceňovanou a její odpovídající užitnou hodnotou, vyjádřenou hodnotou časovou movité věci porovnatelného provedení.

Pol. č.	VU [%]	ZA [%]	PS ±[%]	ZU [%]	HČ [Kč]	KP	HT bez DPH [Kč] po zaokrouhlení
1	100	61	-	39	4680	0,9	4210
2	100	30	-	70	16100	0,9	14490
3	100	30	-	70	91000	0,9	81900
4	100	100	-	0	0		0
5	100	90	-	10	10800	1,0	10800
6	100	90	-	10	1800	1,0	1800
7	100	90	-	10	3000	1,0	3000
8	100	90	- 20	8	7200	0,5	3600
9	100	90	-	10	54000	0,2	10800
10	100	61	-	39	27300	1,0	27300
11	100	90	- 50	5	650	0,5	330
12	100	61	-	39	1560	0,9	1400
13	100	90	-	10	27000	1,0	27000
14	100	61	-	39	2730	0,9	2460
15	100	90	-	10	45000	0,3	13500
16	100	0	-	100	400000	0,5	200000
17	100	30	-	70	168000	0,3	50400
18	100	21	-	79	4740000	0,15	711000
19	100	90	- 50	5	500	0,8	400
20	100	61	-	39	89700	0,5	44850
21	100	90	-	10	12500	1,0	12500
22	100	83	-	17	42500	0,1	4250
23	100	0	-	100	8000	0,5	4000
24	100	0	-	100	3000	0,5	1500
25	100	88	-	12	600	2,0	1200
26	100	61	-	39	19500	0,9	17550
27	100	61	-	39	27300	1,0	27300
28	100	0	-	100	135000	0,5	67500
29	100	74	-	26	1300	0,8	1040
30	100	90	-	10	21600	1,0	21600
31	100	90	-	10	12600	1,0	12600
32	100	90	- 30	7	1400	1,0	1400
33	100	90	-	10	1100	0,5	550
34	100	90	- 30	7	840	0,5	420
35	100	74	-	26	21320	0,7	14920
36	100	61	-	39	23400	1,0	23400
37	100	90	-	10	1500	1,0	1500
38	100	90	-	10	1750	1,0	1750
39	100	90	-	10	400	3,0	1200
40	100	61	-	39	6240	0,9	5620
41	100	61	-	39	3900	0,9	3510

5. Odůvodnění

5.1 Interpretace výsledků dat

Z provedeného ocenění vyplývá, že tržní hodnotu movitých věcí lze dovozovat přibližně ve výši viz kap 4.4 znaleckého posudku. Tržní hodnotou se rozumí odhadovaná částka, za kterou by měly být majetek nebo služba směněny ke dni ocenění mezi ochotným kupujícím a ochotným prodávajícím, a to v obchodním styku uskutečněném v souladu s principem tržního odstupu, po náležitém marketingu, kdy každá ze stran jednala informovaně, uvážlivě a nikoli v tísní. Principem tržního odstupu se pro účely tohoto zákona rozumí, že účastníci směny jsou osobami, které mezi sebou nemají žádný zvláštní vzájemný vztah a jednají vzájemně nezávisle. Dle názoru znalce, **nelze** takto stanovenou tržní hodnotu, současně považovat za **cenu obvyklou**.

5.2 Kontrola postupu znalce

Na základě provedené kontroly postupu lze konstatovat, že ve vztahu ke zdrojům dat byly k dispozici potřebné podklady.

Rozhodující informace pro ocenění byly zjištěny z vybraných zdrojů dat a ze sdělení bývalého zaměstnance dlužníka p. Žigi. Základní prohlídkou movitých věcí, byl ověřen jejich skutečný stav. Zjištěný stav je popsán v kap. 3.3 posudku.

6. Závěr

6.1 Znalecký úkol - otázky zadané zadavatelem znaleckého posudku

Stanovení obvyklé ceny oceňovaných movitých věcí.

6.2 Odpověď

Na základě provedeného ocenění kap. 4 znaleckého posudku, v souladu s odůvodněním kap. 5 znaleckého posudku, lze tržní hodnotu movitých věcí odhadovat ve výši:

Pol. č.	Název	HT bez DPH [Kč] po zaokrouhlení
1	nerezový dvoudřez	4210
2	sušička vzduchu Omega Air RDL 100	14490
3	šroubový kompresor SCR10PM2	81900
4	modulární mrazicí box	0
5	vozík na přepravky vysoký 9ks	10800
6	vozík na přepravky nízký 3ks	1800
7	přepravka na maso 75ks	3000

Pol. č.	Název	HT bez DPH [Kč] po zaokrouhlení
8	vzduchotechnika	3600
9	modulární mrazicí box Bitzer 6x5x3m	10800
10	digestoř malá 5ks	27300
11	šatní skříňky dřevěné 13ks	330
12	umyvadlo nerez	1400
13	modulární mrazicí box 6x3x2,5m	27000
14	dřez nerez	2460
15	modulární mrazicí box Šoker 5x5x3m	13500
16	překlapěč na Laska vozík 200 l 2ks	200000
17	plynový gril 4ks	50400
18	linka na kebab včetně dopravníku	711000
19	pultový mrazák	400
20	sloupový překlapěč do míchačky 300 l	44850
21	mrazicí box nerez MIWE 2x3x3m	12500
22	odtahová jednotka a filtrace ke vzduch.	4250
23	elektromotor 7,5 kW 380V	4000
24	elektromotor 3 kW 380V	1500
25	elektromotor Smem 5,5 kW 380V	1200
26	míchačka na maso 100 l	17550
27	mlýnek na maso	27300
28	elektromotor 150kW 400V/690V	67500
29	rampa hliník 1,5x1m	1040
30	modulární mrazicí box Šoker 3x4x3m	21600
31	modulární chladicí box Bitzer 3x4x3m	12600
32	kuchyňská linka	1400
33	myčka Bosch	550
34	varná deska a trouba AEG	420
35	lepící stroj Brother	14920
36	digestoř velká 2ks	23400
37	skříň plechová 3ks	1500
38	stůl 2x0,8m 7ks	1750
39	kovový regál 2x1,2m 2ks	1200
40	stůl nerez 2ks	5620
41	nerezový dvoudřez	3510

Tržní hodnotu souboru movitých věcí k datu 6. února 2024 lze odhadovat ve výši **1.434.550 Kč bez DPH.**

Slovy: **jedenmiliónčtyřístatřicetčtyřtisícipěťsetpadesátkorun**

Konzultant a důvod jeho přibrání

Konzultant nebyl přizván.

Znalečné a náhrada nákladů

Znalečné a náhradu nákladů účtuji na základě sjednané dohody o ceně dokladem č. 324.

Prohlášení o uvědomění si následků vědomě nepravdivého posudku

Prohlašuji, že jsem si jako znalec vědom následků podání vědomě nepravdivého znaleckého posudku ve smyslu § 127a zákona č. 99/1963 Sb., občanského soudního řádu / § 110a zákona č. 141/1961 Sb., o trestním řízení soudním.

Znalecká doložka

Znalecký posudek jsem podal jako znalec zapsaný v seznamu znalců vedeném Ministerstvem spravedlnosti České republiky pro obor doprava, odvětví doprava městská, doprava silniční se specializací technické posudky o příčinách silničních nehod, pro obor ekonomika, odvětví ceny a odhady se specializací spotřební elektronika, nábytek, vybavení a zařízení domácností, motorová vozidla, stroje a zařízení, pro obor strojírenství, odvětví strojírenství všeobecné se specializací autoopravárenství, technický stav motorových vozidel strojů a zařízení. Znalecký úkon je zapsán v evidenci posudků pod poř. č. 10826/2024.

V Kroměříži, dne 21. února 2024

Ing. Lumír Pospíšil

Příloha:



pol. č. 1



pol. č. 2



pol. č. 3



pol. č. 4



pol. č. 5 a 6



pol. č. 7



pol. č. 8



pol. č. 8



pol. č. 8



pol. č. 8



pol. č. 8



pol. č. 9



pol. č. 10



pol. č. 11



pol. č. 12



pol. č. 13



pol. č. 14



pol. č. 15



pol. č. 16



pol. č. 17



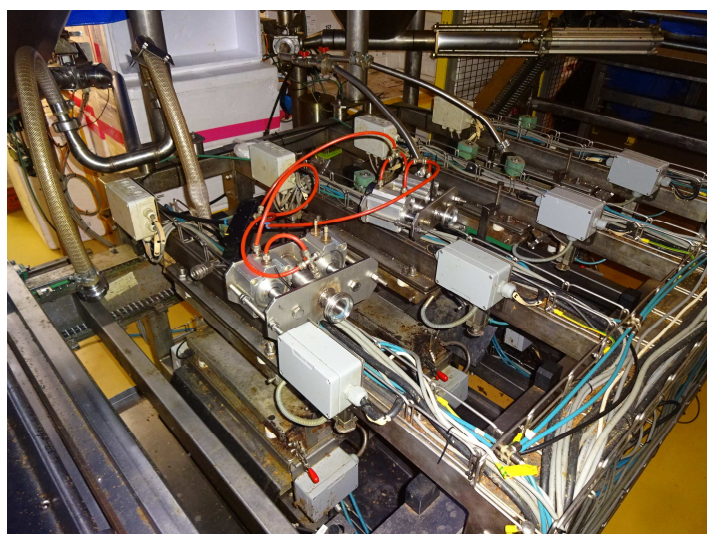
pol. č. 18



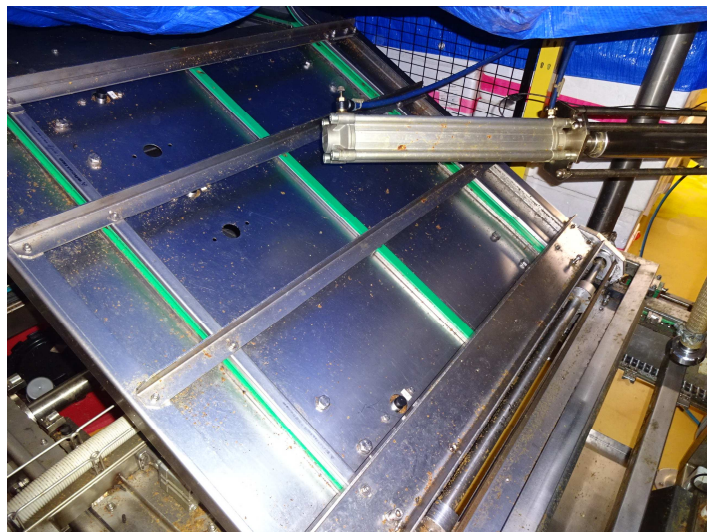
pol. č. 18



pol. č. 18



pol. č. 18



pol. č. 18



pol. č. 18



pol. č. 19



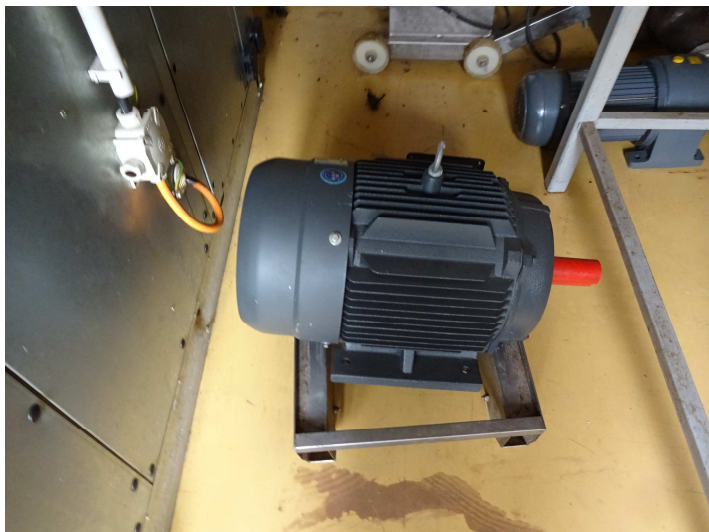
pol. č. 20



pol. č. 21



pol. č. 22



pol. č. 23



pol. č. 24



pol. č. 22



pol. č. 26



pol. č. 27



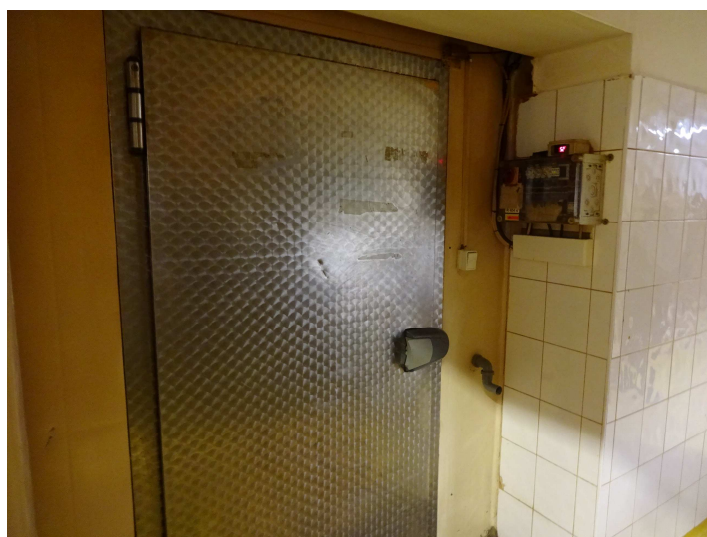
pol. č. 28



pol. č. 29



pol. č. 30



pol. č. 31



pol. č. 32, 33, 34



pol. č. 35



pol. č. 36



pol. č. 38



pol. č. 41