

Elegantní dům postavený na okraji Prahy zvenku nijak nenaznačuje, že se vymyká dnes běžnému schématu s obývacím pokojem otevřeným do zahrady a ložnicemi v patře. Neobvyklá dispozice dokonale naplňuje pojem individuální bydlení na míru.

TEXT: JITKA PÁLKOVÁ FOTO: VĚROSLAV SIXT

Pohodlí navzdory konvencím



Pohled ze severní strany. Přesahem horního podlaží vzniklo před vstupem do domu kryté parkovací stání pro auto. Objemný kubus obývacího pokoje spočívá na ocelových sloupcích a je odlehčen velkým rohovým oknem

ZAÚJALO NÁS

Moderní architekturu majitel domu logicky spojil s moderními technologiemi a materiály a zajímavými technickými detaily, které hrají i estetickou roli. Na první pohled nás zaujalo schodiště, kde zábradlí nahrazuje síť z ocelových lanek, která se rozpíná na celou výšku prostoru. Do obývacího pokoje vcházíme prosklenými posuvnými dveřmi z tvrzeného skla s příznaným pojezdem vyrobeným z nerez oceli. Neviditelné, zato velmi důležité pro dlouhodobou trvanlivost a zachování čistoty jsou nanotechnologie – fasáda a vnitřní omítky jsou opatřeny nano-nátěry, které eliminují nečistoty jak z vnějšího, tak vnitřního ovzduší.



Z ložnic umístěných v přízemí vedou na zahradu francouzská okna chráněná exteriérovými žaluziemi

Zahradu zčásti nahrazuje velká terasa s panoramatickým výhledem do okolí. Díky podlaze z dřevoplastu je údržba terasy velmi jednoduchá

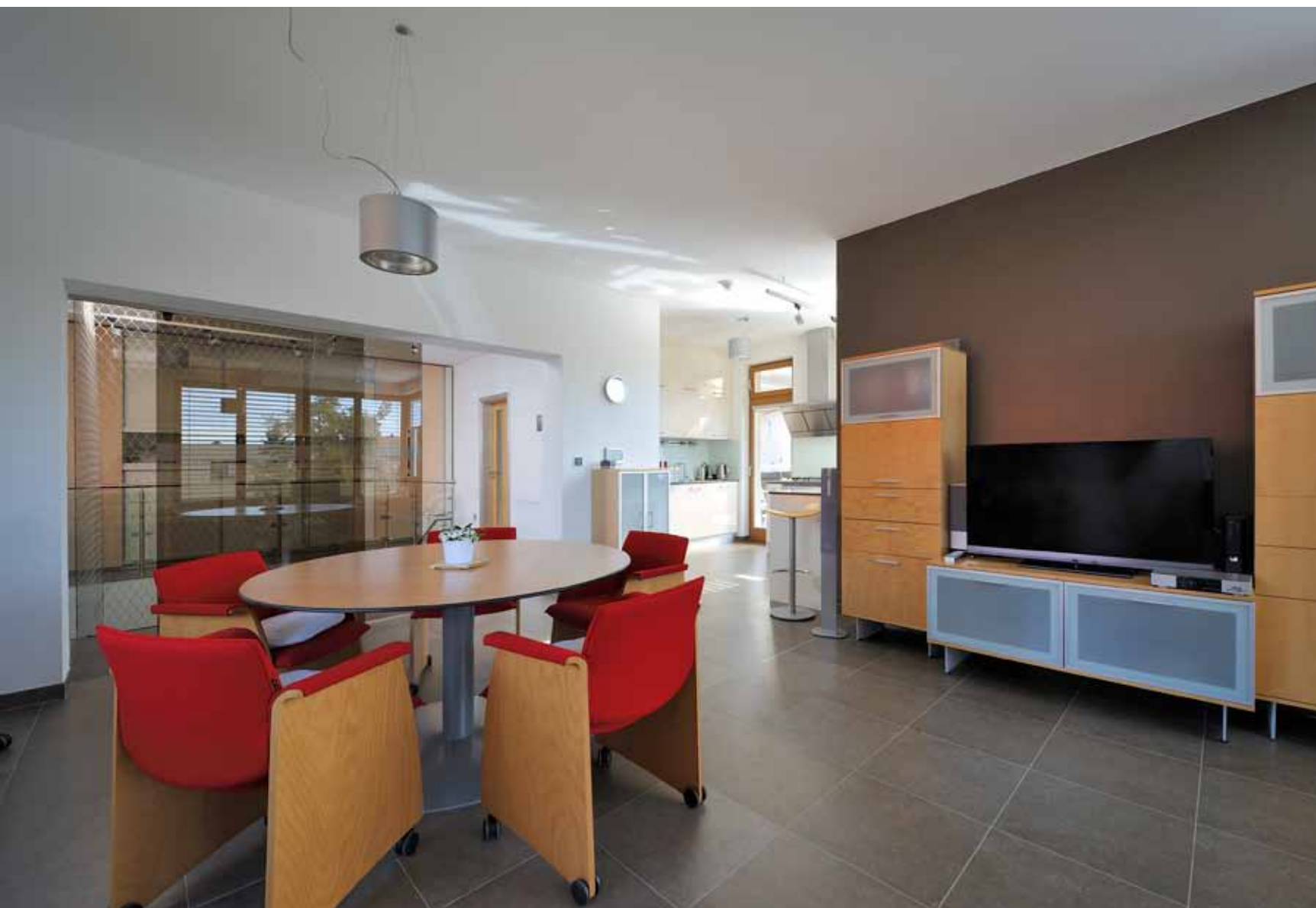
Manželé z Prahy se rozhodli přestat dělit svůj čas mezi byt a vzdálenou chalupu, která znamenala stále větší časovou i finanční zátěž, a poříditi si jen jedno, zato definitivní bydlení v rodinném domě. Našli pozemek ve starší zástavbě na okraji Prahy, v místě, které znali a cítili se zde dobře. Starší domky, které se poklidně ztrácejí ve vzrostlé zeleni, vytvářejí ucelené prostředí, v bezprostředním okolí navíc v budoucnu nevyroste žádný supermarket nebo jiné nečekané překvapení. Malá plocha pozemku (510 m²) s maximální povolenou zastavěností 30% tak představovaly jediné úskalí, s nímž se museli vypořádat.

„Vydali jsme se proti obvyklému trendu. Protože zahrada je malá a rohová parcela neposkytuje tolik soukromí, jak bychom si představovali, umístili jsme společný obývací prostor do patra a pobyt na zahradě nám





Posuvná stěna z tónovaného tvrzeného skla byla vyrobena na míru podle návrhu majitele domu, záměrně přiznaný pojezdový mechanismus z nerez oceli je zajímavým výtvarným detailem



nahrazuje velká terasa. Má příjemný výhled, ale z okolí sem není příliš vidět. Nevyžaduje téměř žádnou péči, sekání trávníku a údržba na malé zahradě kolem domu nás nebudou příliš zatěžovat,“ vysvětluje majitel.

Umístění stavby vymezují předepsané minimální odstupy od hranice sousedních pozemků (3 m), severní stranu zahrady zaujímá z velké části zpevněná plocha – vjezd na pozemek a parkovací stání. Trávníku tu mnoho není, podařilo se však zachovat starou jablonoň, která vytváří přírodní rámec a příjemný stín. „Působím ve stavebnictví, mám blízko k moderní architektuře. Díky tomu, že sousedíme s funkcionalistickou vilkou z třicátých let minulého století, se nám podařilo prorazit s kubickými tvary a plochou střechou. Projekt domu jsme zadali ateliéru amygdala, s nímž spolupracuji,“ vysvětluje majitel domu.



Jednotlivý prostor na půdorysu tvaru L, propojený posuvnou stěnou se schodištěm. Velkoformátová italská kamenná dlažba neutrální barvy pokrývá celou podlahovou plochu druhého podlaží

Kuchyň je vybavena střízlivou linkou vyrobenou z lakovaných MDF desek, pracovní plochu tvoří leštěná kamenná deska



Dominantní tříramenné schodiště je rovněž obloženo kamennou dlažbou a na přání majitele domu lemováno atypickým vnitřním zábradlím. Tvoří jej síť z ocelových lanek přesahující celou výšku prostoru až po světlík ve stropě. Byla vyplétána na místě, vnitřní prostor schodiště je rezervou pro případnou budoucí instalaci výtahu

Nad klidným přízemím, kde se nacházejí ložnice a zázemí, je umístěna společná obývací zóna uspořádaná na půdorysu ve tvaru písmene L. Sezení a jídelna jsou orientovány na sever, velké rohové okno otevírá panoramatický výhled na okolní domy a zahrady. Kuchyň a koupelna mají výstup francouzským oknem na velkou

Dům s obytným schodištěm

Ústřední bod domu představuje schodišťová hala, otevřená prosklenou stěnou do obývacího pokoje a velkým střešním světlíkem do nebe. Velkorysé tříramenné schodiště, obklopené galerií a osvětlené shora, vytváří elegantní vzdušný prostor ve stylu reprezentativní haly prvorepublikové vily či staroanglického sídla. Důstojný vstup do domu, zcela odlišný od úzkých zádveří a tmavých schodů, které vidíme v mnoha nově postavených domech. V hale, vybavené jako další obytná místnost, nechybí pohovka, nábytek, dekorace a útulná atmosféra. Je bohatě prosvětlená, ale dovnitř nikdo z okolí nevidí.



V koupelnách nás nejvíce zaujala umyvadla – kamenné misky z onyxu jsou opatřeny speciální povrchovou úpravou na ochranu proti vodě a osazeny na deskách z umělého kamene (technistone)

terasu, kterou zčásti zastiňuje pergola. Kromě opalování a stolování zde majitelé za hezkého počasí rádi varí a grilují v malé zahradní kuchyňce.

Obytná plocha domu se rozšiřuje směrem dovnitř (do schodišťového prostoru) i do exteriéru – na terasu – a bydlení tak nabývá další zajímavé dimenze. ✕



1



2



3

1 Do interiéru si majitel domu vybral elegantní dýhované dveře se stříbrnými kovolaminátovými zárubněmi

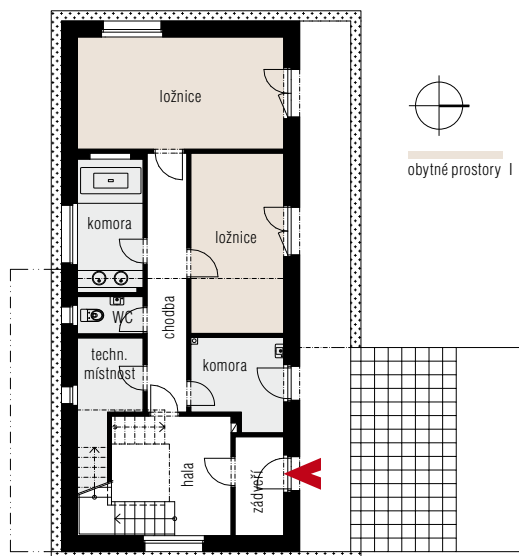
2 V přízemí byly použity dlažby a obklady v pískovém odstínu, v patře stejný typ dlažby v šedobéžové barvě

3, 4 Díky rohovému oknu s nízkým parapetem má obývací pokoj velkorysný výhled do okolí. V interiéru byly použity kvalitní sádrové omítky, které vytvářejí příjemné a zdravé klima – udržují optimální vlhkost, odpuzují prach atd.



4

PŘÍZEMÍ



PATRO



TECHNICKÉ ÚDAJE

Zastavěná plocha: 149 m²

Užitná plocha: 186 m²

Konstrukce: betonové základové pasy, zdící systém PoroTherm, vnější kontaktní zateplení 100 mm, vnější omítka Baumit, vnitřní omítky sádrové, stropy a schodiště prefabrikované železobetonové

Výplně otvorů: okna dřevěná s izolačními dvojskly, exteriérové hliníkové žaluzie, střešní světlík, vnitřní dveře dřevěné do obložkových zárubní z kovolaminátu

Vytápění: plynový kotel, podlahové vytápění

Pergolu na terase kryje stříška z bronzového polykarbonátu. Hnědavé zabarvení je estetičtější a účinněji chrání před sluncem než čiré provedení



Rohové okno v patře bylo vytvořeno jednoduchým a nepříliš nákladným způsobem. Skládá se ze tří standardních dvoukřídlových dřevěných oken a rohového sloupku

KONTAKT

AMYGDALA, s. r. o.

U Průhonu 7, Praha 7

tel.: 603 793 143, 222 931 915

www.amygdala.cz



AUTOR

Ing. arch. Jan Linhart (1975)

Vystudoval SPŠ stavební v Ostravě a Fakultu architektury ČVUT Praha. Byl zakládajícím členem Linhart – Rössler architekti a také pracoval v ateliéru Ian Bryan Architects, s.r.o. V současné době je členem architektonického studia amygdala založeného jeho manželkou Ing. arch. Šárkou Linhartovou. Studio amygdala se věnuje navrhování staveb, interiérů a designu nábytku.