

Posudek vyhotovil: Martin Svoboda, IČ: 726 79 841
oceňování nemovitostí, vozidel a movitého majetku
Ústecká 66, 405 02 Děčín XII – Vilsnice

Adresát: Ing. Aleš Klaudy, insolvenční správce MEBIKAN spol. s r.o.
Masarykovo náměstí 191/18, 405 02 Děčín I

Odhad

ceny obvyklé nákladního přívěsu
RZ: 8 U 2 9 7 5 9

Počet stran: 7 (6 stran textu, 1 strana příloh)

Počet vyhotovení celkem: 2

Počet předaných vyhotovení: 1

V Děčíně 14. listopadu 2017

*Odhad ceny obvyklé je vypracován s využitím metodiky doporučené Znaleckým standardem č. I/2005
vypracovaného Ústavem soudního inženýrství v Brně.*

0. ÚVOD

0.1 Žadatel odhadu

Ing. Aleš Kláudy, insolvenční správce dlužníka MEBIKAN spol. s r.o., Masarykovo náměstí 191/18, 405 02 Děčín I

0.2 Účel odhadu

Stanovení ceny obvyklé vozidla, pro účely prodeje v rámci insolvenčního řízení

0.3 Datum, ke kterému má být cena vozidla stanovena

14.11.2017

0.4 Podklady pro vypracování odhadu

- Technický průkaz č. UG 331321
- Návod na obsluhu – záruční list
- fotografie vozidla
- informace sdělené objednatelem
- faktura ze dne 11.3.2015 o ceně vozidla
- Znalecký standard č. I/2005
- zák. č. 151/1997 Sb., zákon o oceňování majetku
- přehledy cen ojetých motorových vozidel

1. NÁLEZ

1.1 Identifikace vozidla

Značka a typ vozidla:	VEZEKO R2B2X
Druh vozidla / kategorie vozidla:	nákladní přívěs / O2
Technický průkaz série, číslo:	UG 331321
Osvědčení o TP platné do:	06.05.2019
VIN nebo výrobní číslo karoserie / rok výroby:	TJ5R2B2X0F1058231
Druh karoserie (nevyplyvá-li jednoznačně z typového označení nebo druhu vozidla):	skříňová
Typ motoru:	---
Obsah, druh, výkon motoru:	---
Druh a rozměr pneu prvomontáže:	185 R 14 C
Schválené změny proti původnímu typu dle TP:	není zápis
Registrační značka (SPZ) vozidla:	8U2 9759
Datum prvního uvedení do provozu:	06.05.2015
Držitel vozidla:	MEBIKAN spol. s.r.o., IČ: 25441981, Masarykova 125/368, Ústí nad Labem
Počet předchozích držitelů:	0 - první držitel
Stav počítáče ujetých km:	---
Údaje o počtu ujetých km dle sdělení držitele:	---
Údaje na vozidle s údaji v dokumentaci ne-souhlasí:	souhlasí

1.2 Údaje o opravách

V technickém průkazu nejsou záznamy o opravách ani výměnách hlavních skupin. Doklady o provedených opravách nebyly předloženy.

1.3 Výbava vozidla

Vozidlo není vybaveno mimořádnou výbavou.

1.4 Prohlídka a zkušební jízda

Technický stav vozidla zjištěn prohlídkou dne:	nebyla provedena
Za účasti:	---
Zkušební jízda dne:	nebyla provedena
Vozidlo řídil:	---
Stav vozovky, atmosférické podmínky:	---

Stabilita vozidla - v přímé jízdě: ---
 - při brzdění provozní brzdou: ---

1.5 Technický stav jednotlivých skupin vozidla

1.5.1 Rám s příslušenstvím

Dle předložené dokumentace a sdělení držitele je stav úměrný základní amortizaci.

1.5.2 Náprava a disky

Dle předložené dokumentace a sdělení držitele je stav úměrný základní amortizaci.

1.5.3 Nastavba

Dle předložené dokumentace a sdělení držitele je stav úměrný základní amortizaci.

1.6 Pneumatiky

Výchozí cena pneu prvomontáže

$$\text{CNPP} = 4 \text{ ks} \times 1500 \text{ Kč} = 6\,000 \text{ Kč}$$

Pneumatiky na vozidle:

Pneu	LP	PP	LZ	PZ	R
Typ	Cargo	Cargo	Cargo	Cargo	---
Rozměr, označení	165 R 13	165 R 13	165 R 13	165 R 13	---
Druh (prvovýroba nebo protektor)	prvov.	prvov.	prvov.	prvov.	---
Dezén (ozn.)	Max	Max	Max	Max	---
Výchozí cena pláště (Kč)	1 500	1 500	1 500	1 500	---
Výchozí cena duše (Kč)	---	---	---	---	---
Celková výchozí cena pneu (Kč)	1 500	1 500	1 500	1 500	---
Technická hodnota THP (%)	50	50	50	50	---
Časová cena CČPV (Kč)	750	750	750	750	---

Celkem časová cena pneu na vozidle CČPV = **3 000 Kč**

1.7 Mimořádná výbava

Vozidlo není vybaveno mimořádnou výbavou.

2. ODHAD

2.1 Stanovení technické hodnoty vozidla

2.1.1 Výpočet základní amortizace

Doba provozu DP = 3 roků

ZAD = 40 %

Podle údajů v technickém průkazu je vozidlo ke dni ocenění ve třetím roce provozu.

2.1.2 Výpočet redukované technické hodnoty vozidla

Skupina (alternativy dle koncepce vozidla)	(a) THSN (%)	(b) ZA (%)	(c) Technický stav ± (%)	(d) THS (%)	(e) PDS (%)	(f) PTHS (%)
Vozidlo jako celek	100	40	0,0	60	100	60,0
Redukovaná technická hodnota vozidla THVR =						60,0

2.2 Výchozí cena vozidla

Výše výchozí ceny vozidla 253 000 Kč (úroveň ceny vč. DPH)

Koeficient technické úrovně 1

Výchozí cena po úpravě CN = 253 000 Kč

Komentář:

Úroveň výchozí ceny (nové ceny) byla nastavena dle předložené faktury o ceně nového nákladního přívěsu.

2.3 Výpočet časové ceny vozidla

Výchozí cena vozidla	CN	253 000 Kč
Výchozí cena pneu prvomontáže	CNPP	6 000 Kč
Redukovaná cena vozidla	CR	247 000 Kč
Redukovaná technická hodnota vozidla	THVR	60,0 %
THRV x CR		148 200 Kč
Časová cena pneu	CČPV	3 000 Kč
Časová cena mimořádné výbavy	CČVM	---
Časová cena vozidla		151 200 Kč
Časová cena vozidla po zaokrouhlení	CČV	151 200 Kč

Časová cena vozidla (CČV): 151 200 Kč

2.4 Výpočet ceny obvyklé vozidla

Koeficient prodejnosti	KP =	0,6
Obvyklá cena vozidla	COB = CČV x KP =	90 720 Kč
Obvyklá cena vozidla po zaokrouhlení		91 000 Kč

Na základě výše uvedených zjištění se stanovuje cena obvyklá nákladního přívěsu včetně jeho příslušenství v daném místě a čase částkou ve výši:

91.000,-- Kč

Slovy: Devadesát jedna tisíc korun českých—
(Úroveň ceny je vyjádřena vč. DPH)

V Děčíně dne 14. listopadu 2017

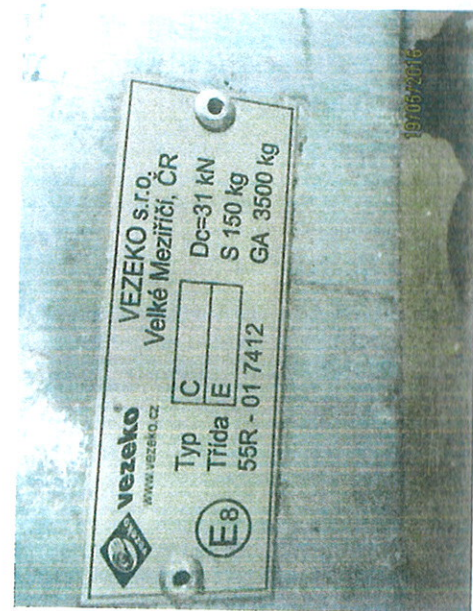
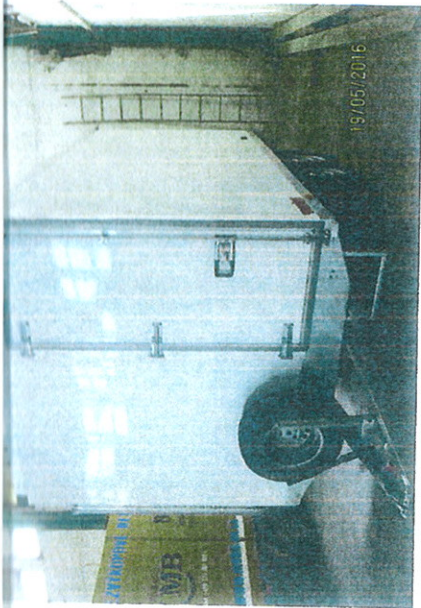


Martin Svoboda
Ústecká 66
405 02 Děčín XII – Vilsnice

3. Doložka odhadce

Vypracovaný posudek/odhad movitého majetku jsem podal jako odhadce zapsaný v živnostenském rejstříku pro obor činnosti oceňování majetku pro věci movité, věci nemovité, pod č.j. 1857/15/Ž/Jk, dle zákona č. 455/1991 Sb., o živnostenském podnikání (živnostenský zákon), v platném znění.

4. Fotografie



Martin Svoboda

Odhadce - oceňování majetku pro věci
nemovité a movité, odborná posudky
Ústecká 66, 405 02 Děčín XII, IČ: 726 79 961

